

« Ecole en transition », un webinaire proposé par



Projet Etablissement Bas Carbone

13 avril 2022, 1h30



A votre arrivée, svp coupez votre micro et votre caméra.



Ce webinaire est enregistré à des fins de diffusion web et réseaux sociaux.



Posez vos questions dans le chat. Elles seront lues lors des temps de discussion.

« Ecole en transition », un webinaire proposé par



L'Atelier Canopé des Landes est porteur de projets dans de nombreux champs éducatifs avec un axe fort en EMC / EDD. De nombreuses ressources, physiques et numériques ainsi que des formations dédiées sont proposées.

A retrouver sous ce lien :

<https://canope-landes.esidoc.fr/site/edd-emc>

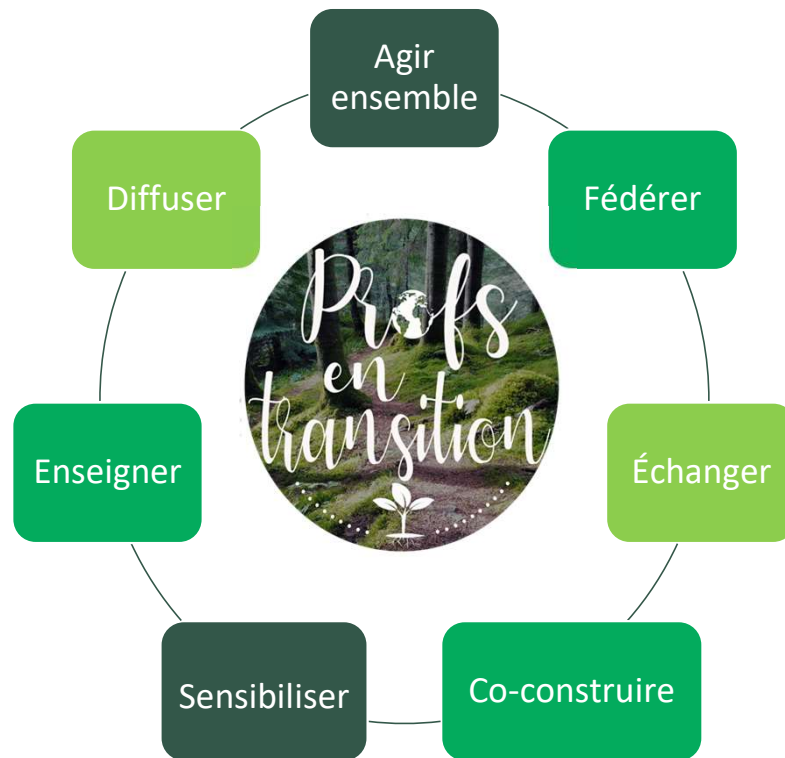
Migrations humaines et littérature jeunesse



Forest and Life



« Ecole en transition », un webinaire proposé par



Réseau créé à l'automne 2018 ;
+ de **29.000** acteurs de l'éducation, de la petite enfance à l'université

Acteurs issus **des pays francophones** et établissements français à l'étranger

Ouvert à la communauté éducative : associations, collectivités, institutions, représentants parents, éco délégués

Travail autour des **thématiques de la transition** déclinées à l'espace scolaire et **lancement d'initiatives** fédératrices

Des **espaces numériques** de partage dont Facebook, site web, Twitter, Instagram, Pinterest, etc.

✓ **Présentation du projet**

Elise Yonneau, cheffe de projet EU / International

Teddy Courtaux, chef de projet Energie / Climat

contact : pebc@clickson.eu

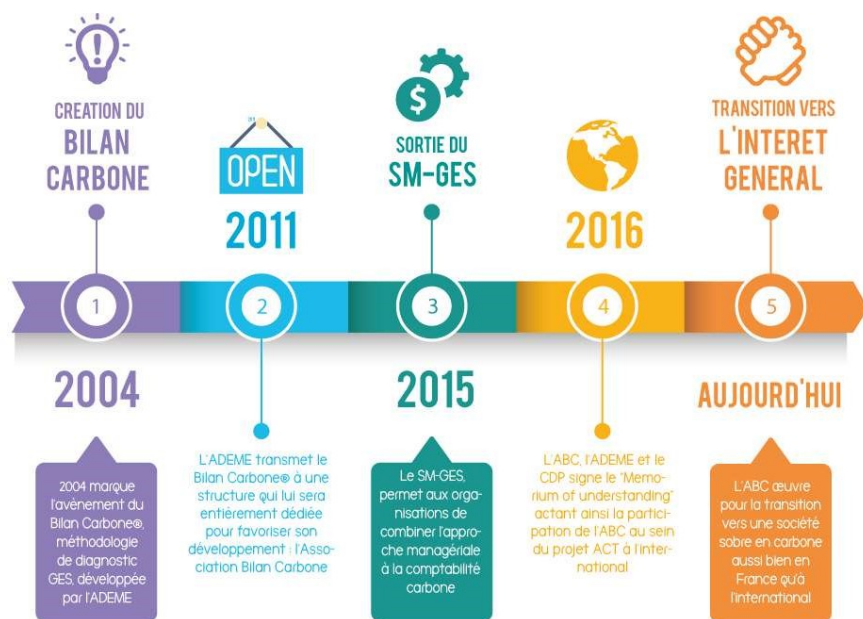
✓ **Retour d'expérience**

Sophie Anley, professeure de SVT et référente E3D

contact : sophie.anley@ac-versailles.fr

✓ **Table ronde**

L'Association Bilan Carbone





CLICKS ON

Projet Etablissements Bas Carbone



Le Projet Etablissements Bas Carbone (PEBC) sensibilise les collégiens et lycéens aux défis de l'urgence climatique par la mesure de l'empreinte carbone de leur établissement.



Ce projet a été financé avec le soutien de la Commission Européenne. Cette publication n'engage que son auteur et la Commission n'est pas responsable de l'usage qui pourrait être fait des informations qui y sont contenues.



Nos partenaires Clicks On :

ABC (Association Bilan Carbone),
AC (Avenir Climatique),
Amicucci Formazione
SKILLA,
Università Politecnica delle Marche (UNIVPM),
École Maria Reina, Design for Change Espagne.



Le projet



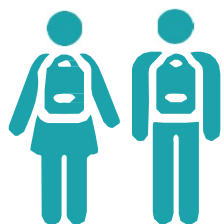
PEBC / Clicks On

Clicks On développera un outil reproductible pour donner un coup de pouce à la sensibilisation au changement climatique, à l'action et au changement de comportement parmi les élèves et les écoles en Europe



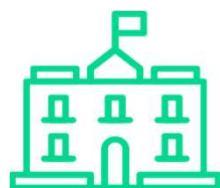
Cofinancé par le programme Erasmus+ de l'Union européenne

Un projet pour...



Les élèves

- Se préparer à l'atténuation et à l'adaptation au changement climatique
- Être acteur de son apprentissage
- Comprendre le fonctionnement de son école
- Un projet concret lié aux programmes scolaires



L'école

- Développer une approche pédagogique complète et interdisciplinaire
- Obtenir un label de qualité type E3D
- Anticiper les contraintes futures qui pourraient être imposées par les objectifs nationaux
- Renforcer sa résilience énergétique



La planète

- Réduire les émissions de gaz à effet de serre et atténuer le changement climatique

A propos ...

- **Initiez-vous** aux enjeux de l'énergie, des activités humaines et du climat !
- **Collectez des données** et calculez l'empreinte carbone de votre établissement
- **Élaborez un plan d'action ambitieux** pour réduire vos émissions avec notre approche pédagogique innovante
- **Ne vous arrêtez pas là** et faites passer le message !

Retrouvez notre



Kit élève



Kit enseignant



Calculateur CO₂

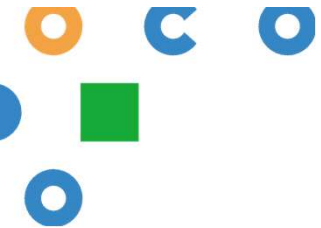
ainsi que toutes nos autres ressources sur



www.clickson.eu/fr

Nos ressources sont mises à disposition selon les termes de la [Licence Creative Commons Attribution – Pas d'Utilisation Commerciale – Partage dans les Mêmes Conditions 4.0 International](#).

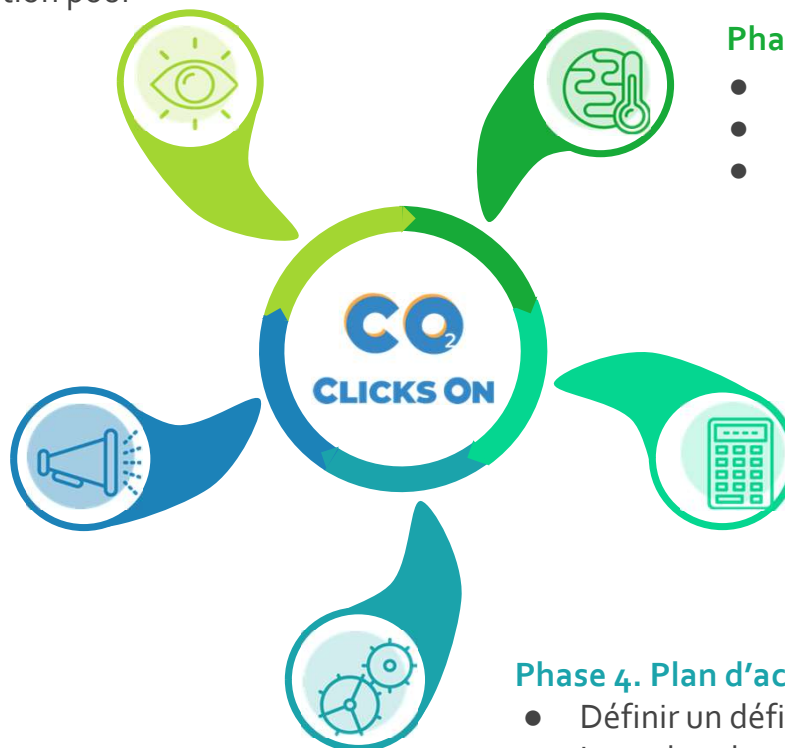




5 phases

Phase 1. Session de sensibilisation

- Sessions de sensibilisation pour les adultes
- Lancement du projet



Phase 2. Comprendre le changement climatique

- Énergie
- Activités humaines
- Climat

Phase 3. Comptabilité carbone

- Collecte des données
- Calculer les émissions de GES

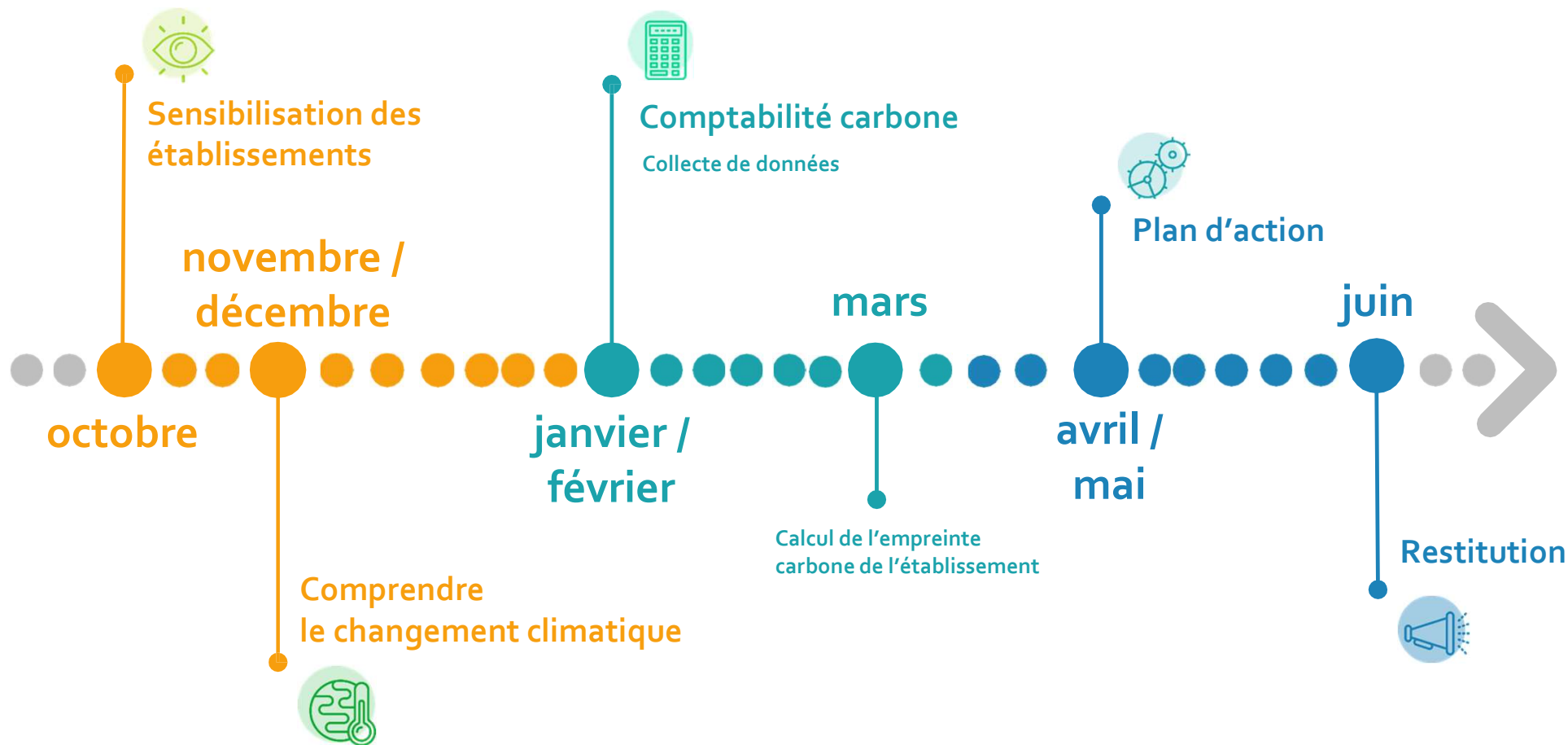
Phase 4. Plan d'action

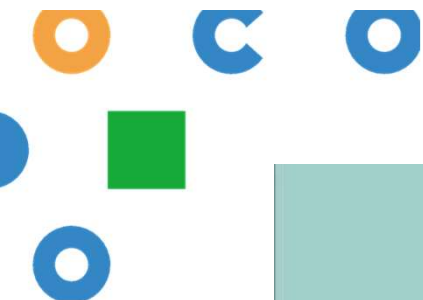
- Définir un défi
- La recherche de solutions
- Prototypage et test de la solution
- Lancement du plan d'action

Phase 5. Faites passer le mot

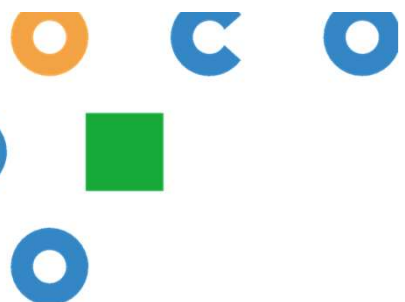
- Enseignements sur le changement climatique
- Comparaison des stratégies d'enseignement et de transition
- Se faire entendre
- Impliquer les autres

Calendrier





Sophie ANLEY, professeure de SVT et référente E3D

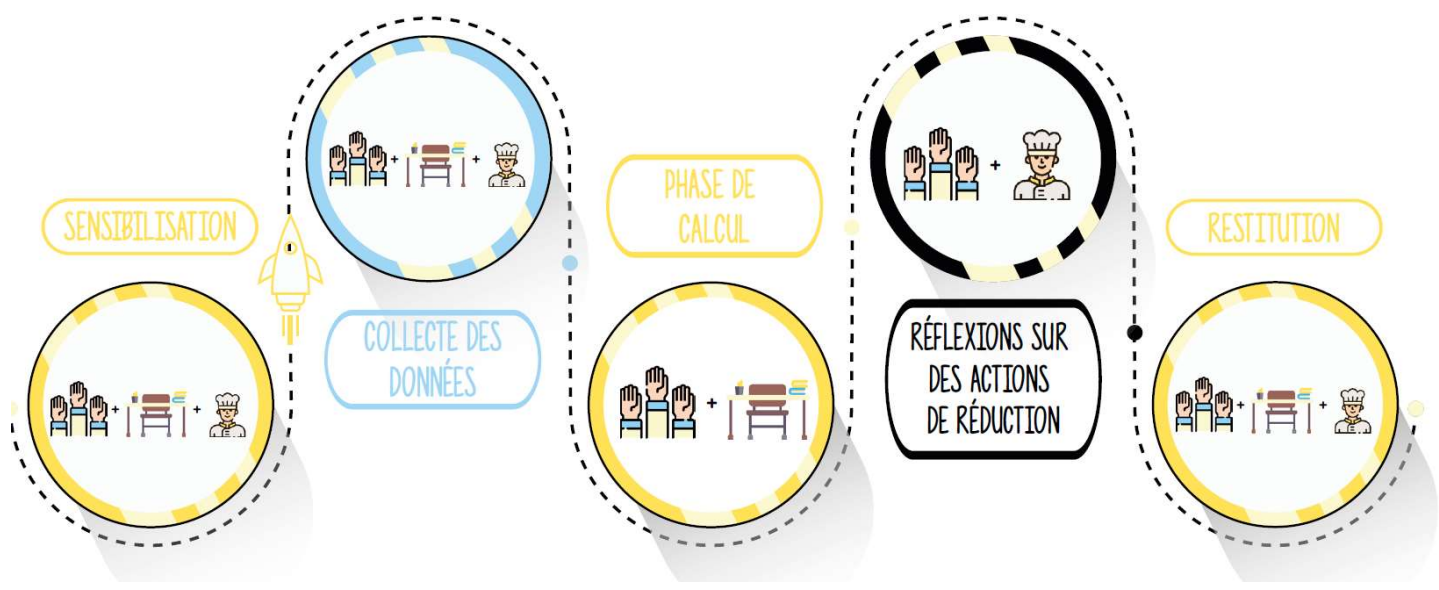


1^{ère} année 2020-2021



PROJET ETABLISSEMENT BAS CARBONE

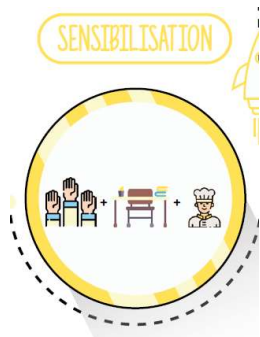
Des partenaires –
et des étapes



Du distanciel au présentiel



De octobre 2020 à janvier 2021



Les enjeux
énergétiques

Les activités
humaine

Le climat

Le passage à
l'action

La comptabilité
carbone

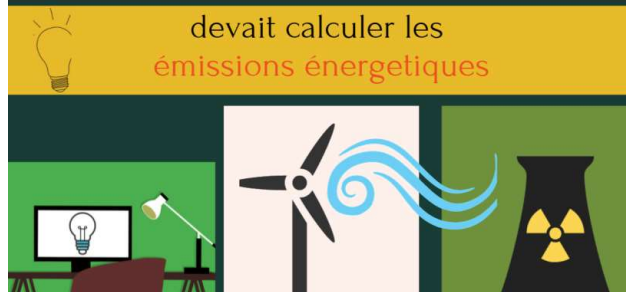




COLLECTE DES
DONNÉES

LE PÔLE 1

devait calculer les
émissions énergétiques



LE PÔLE 2

devait calculer les
émissions concernant la restauration à la
cantine



LE PÔLE 3

calculait les émissions de CO₂ dues aux transport, et
donc aux déplacements des élèves et du personnel



LE PÔLE 4

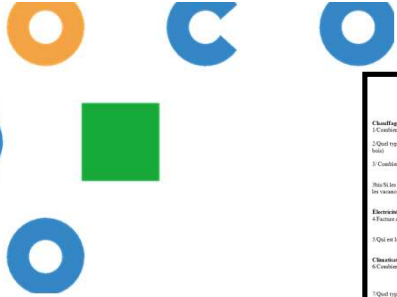
travaillait sur les fournitures et les
équipements sportifs et chimiques



LE PÔLE 5

cherchait des données sur l'immobilisation
(les bâtiments et l'équipement informatique).





Questionnaire du pôle 1
Experts du pôle 1 sont : Charline - Tania - Nahas - Nour

Charline ?
1. Combien y a-t-il de machines ? Combien de combustibles ?
2. Quel type de combustible est le plus économique ?
3. Combien de kWh sont consommés par an ?
4. Où sont les déchets ?
5. Quel type de déchets sont les plus dangereux ?
6. Quel est le coût de traitement ?

Tania ?
1. Quel type de déchets sont les plus dangereux ?
2. Quel est le coût de traitement ?
3. Quel type de déchets sont les plus dangereux ?
4. Où sont les déchets ?
5. Quel type de déchets sont les plus dangereux ?
6. Quel est le coût de traitement ?

Nahas ?
1. Quel type de déchets sont les plus dangereux ?
2. Quel est le coût de traitement ?
3. Quel type de déchets sont les plus dangereux ?
4. Où sont les déchets ?
5. Quel type de déchets sont les plus dangereux ?
6. Quel est le coût de traitement ?

Nour ?
1. Quel type de déchets sont les plus dangereux ?
2. Quel est le coût de traitement ?
3. Quel type de déchets sont les plus dangereux ?
4. Où sont les déchets ?
5. Quel type de déchets sont les plus dangereux ?
6. Quel est le coût de traitement ?

Questionnaire du pôle 2
Experts du pôle 2 sont : Emma - Lila - Lea

Emma ?
1. Quel type de déchets sont les plus dangereux ?
2. Quel est le coût de traitement ?
3. Quel type de déchets sont les plus dangereux ?
4. Où sont les déchets ?
5. Quel type de déchets sont les plus dangereux ?
6. Quel est le coût de traitement ?

Lila ?
1. Quel type de déchets sont les plus dangereux ?
2. Quel est le coût de traitement ?
3. Quel type de déchets sont les plus dangereux ?
4. Où sont les déchets ?
5. Quel type de déchets sont les plus dangereux ?
6. Quel est le coût de traitement ?

Lea ?
1. Quel type de déchets sont les plus dangereux ?
2. Quel est le coût de traitement ?
3. Quel type de déchets sont les plus dangereux ?
4. Où sont les déchets ?
5. Quel type de déchets sont les plus dangereux ?
6. Quel est le coût de traitement ?

Questionnaire du pôle 3
Experts du pôle 3 sont : Victor - Virginie - Chloé

Victor ?
1. Quel type de déchets sont les plus dangereux ?
2. Quel est le coût de traitement ?
3. Quel type de déchets sont les plus dangereux ?
4. Où sont les déchets ?
5. Quel type de déchets sont les plus dangereux ?
6. Quel est le coût de traitement ?

Virginie ?
1. Quel type de déchets sont les plus dangereux ?
2. Quel est le coût de traitement ?
3. Quel type de déchets sont les plus dangereux ?
4. Où sont les déchets ?
5. Quel type de déchets sont les plus dangereux ?
6. Quel est le coût de traitement ?

Chloé ?
1. Quel type de déchets sont les plus dangereux ?
2. Quel est le coût de traitement ?
3. Quel type de déchets sont les plus dangereux ?
4. Où sont les déchets ?
5. Quel type de déchets sont les plus dangereux ?
6. Quel est le coût de traitement ?

Questionnaire du pôle 4 :
Achats de fournitures et de matériels
Experts du pôle 4 sont : Valentine - Camille - Louise - Anna - Gwendal

Valentine ?
1. Combien de :
- Tableaux (représentatifs) ?
- Chaises en bois ?
- Livres ?
2. Au cours de l'année 2019 :
- Consommables bureautiques (en euros) (dont feutres, stylos, woodys, matricières, arts plastiques, etc.)
- Feuilles de papier (en unités de ramettes)

Camille ?
1. Combien de :
- Tableaux (représentatifs) ?
- Chaises en bois ?
- Livres ?
2. Au cours de l'année 2019 :
- Consommables bureautiques (en euros) (dont feutres, stylos, woodys, matricières, arts plastiques, etc.)
- Feuilles de papier (en unités de ramettes)

Louise ?
1. Combien de :
- Tableaux (représentatifs) ?
- Chaises en bois ?
- Livres ?
2. Au cours de l'année 2019 :
- Consommables bureautiques (en euros) (dont feutres, stylos, woodys, matricières, arts plastiques, etc.)
- Feuilles de papier (en unités de ramettes)

Anna ?
1. Combien de :
- Tableaux (représentatifs) ?
- Chaises en bois ?
- Livres ?
2. Au cours de l'année 2019 :
- Consommables bureautiques (en euros) (dont feutres, stylos, woodys, matricières, arts plastiques, etc.)
- Feuilles de papier (en unités de ramettes)

Gwendal ?
1. Combien de :
- Tableaux (représentatifs) ?
- Chaises en bois ?
- Livres ?
2. Au cours de l'année 2019 :
- Consommables bureautiques (en euros) (dont feutres, stylos, woodys, matricières, arts plastiques, etc.)
- Feuilles de papier (en unités de ramettes)

Questionnaire du pôle 5 :
Bâtiments et salles de classe
Experts du pôle 5 sont : Valentin - Camille - Louise - Anna - Gwendal

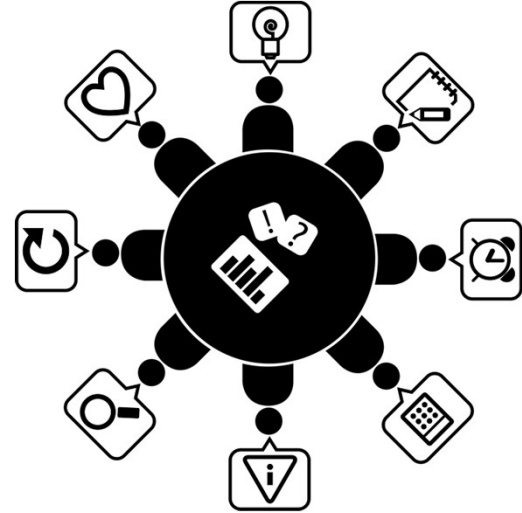
Valentin ?
1. Combien de :
- Salles de classe ?
- Bâtiments ?
2. Quel est le coût de traitement ?
3. Quel type de déchets sont les plus dangereux ?
4. Où sont les déchets ?
5. Quel type de déchets sont les plus dangereux ?
6. Quel est le coût de traitement ?

Camille ?
1. Combien de :
- Salles de classe ?
- Bâtiments ?
2. Quel est le coût de traitement ?
3. Quel type de déchets sont les plus dangereux ?
4. Où sont les déchets ?
5. Quel type de déchets sont les plus dangereux ?
6. Quel est le coût de traitement ?

Louise ?
1. Combien de :
- Salles de classe ?
- Bâtiments ?
2. Quel est le coût de traitement ?
3. Quel type de déchets sont les plus dangereux ?
4. Où sont les déchets ?
5. Quel type de déchets sont les plus dangereux ?
6. Quel est le coût de traitement ?

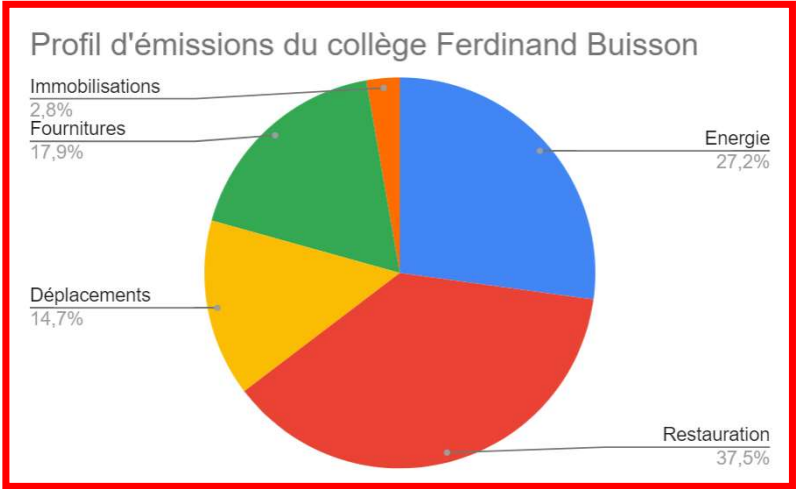
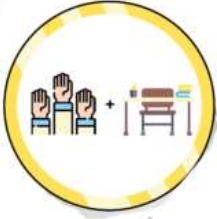
Anna ?
1. Combien de :
- Salles de classe ?
- Bâtiments ?
2. Quel est le coût de traitement ?
3. Quel type de déchets sont les plus dangereux ?
4. Où sont les déchets ?
5. Quel type de déchets sont les plus dangereux ?
6. Quel est le coût de traitement ?

Gwendal ?
1. Combien de :
- Salles de classe ?
- Bâtiments ?
2. Quel est le coût de traitement ?
3. Quel type de déchets sont les plus dangereux ?
4. Où sont les déchets ?
5. Quel type de déchets sont les plus dangereux ?
6. Quel est le coût de traitement ?





PHASE DE CALCUL



Calculateur PEBC

Cet outil est utilisé dans le cadre du Projet Établissements Bas Carbone pour réaliser le bilan carbone d'un établissement scolaire.

Si quelque un vous a transmis l'accès à un tableau sans formation préalable, nous vous recommandons de contacter l'Association Bilan Carbone (methodologie@associationbilan carbone.fr).

L'outil permet de compiler les émissions de gaz à effet de serre de ton établissement scolaire. La feuille de travail consigne à résoudre la méthode du bilan carbone aux élèves et à les assister dans la réalisation d'un plan d'actions axé sur la réduction des émissions de gaz à effet de serre.

Cet outil n'a pas pour vocation à être utilisé pour un Bilan Carbone® ni un bilan d'émissions réglementaires.

Comment utiliser cet outil ? D'abord, les seules cases à remplir sont celles laissées en blanc ! A partir du moment où la case est colorée, soit c'est qu'il y a une formule qui vous ne devez pas toucher, soit c'est qu'elle est à remplir.

- Les onglets de collecte des données te permettent de renseigner les différentes activités de ton établissement qui entraînent des émissions de GES. Les onglets te donnent un aperçu de leur impact en CO2eq. Tu peux également te servir de ces données pour réaliser ton plan d'actions.
- Les onglets de calcul te permettent de renseigner les différentes activités de ton établissement qui entraînent des émissions de GES. Les onglets te donnent un aperçu de leur impact en CO2eq. Tu peux également te servir de ces données pour réaliser ton plan d'actions.
- Les onglets de calcul te permettent de renseigner les différentes activités de ton établissement qui entraînent des émissions de GES. Les onglets te donnent un aperçu de leur impact en CO2eq. Tu peux également te servir de ces données pour réaliser ton plan d'actions.

Module 4 : Achats de fournitures et de matériels

Module 5 : Déplacements et informatique

Module 2 : Restauration, production, transport, déchets

Module 1 : Immobilisations

Module 3 : Fournitures

Module 6 : Utilitaires

Module 7 : Énergie

Module 8 : Restauration

Module 9 : Production

Module 10 : Transport

Module 11 : Déchets

Module 12 : Informatique

Module 13 : Fournitures

Module 14 : Utilitaires

Module 15 : Énergie

Module 16 : Restauration

Module 17 : Production

Module 18 : Transport

Module 19 : Déchets

Module 20 : Informatique

Module 21 : Fournitures

Module 22 : Utilitaires

Module 23 : Énergie

Module 24 : Restauration

Module 25 : Production

Module 26 : Transport

Module 27 : Déchets

Module 28 : Informatique

Module 29 : Fournitures

Module 30 : Utilitaires

Module 31 : Énergie

Module 32 : Restauration

Module 33 : Production

Module 34 : Transport

Module 35 : Déchets

Module 36 : Informatique

Module 37 : Fournitures

Module 38 : Utilitaires

Module 39 : Énergie

Module 40 : Restauration

Module 41 : Production

Module 42 : Transport

Module 43 : Déchets

Module 44 : Informatique

Module 45 : Fournitures

Module 46 : Utilitaires

Module 47 : Énergie

Module 48 : Restauration

Module 49 : Production

Module 50 : Transport

Module 51 : Déchets

Module 52 : Informatique

Module 53 : Fournitures

Module 54 : Utilitaires

Module 55 : Énergie

Module 56 : Restauration

Module 57 : Production

Module 58 : Transport

Module 59 : Déchets

Module 60 : Informatique

Module 61 : Fournitures

Module 62 : Utilitaires

Module 63 : Énergie

Module 64 : Restauration

Module 65 : Production

Module 66 : Transport

Module 67 : Déchets

Module 68 : Informatique

Module 69 : Fournitures

Module 70 : Utilitaires

Module 71 : Énergie

Module 72 : Restauration

Module 73 : Production

Module 74 : Transport

Module 75 : Déchets

Module 76 : Informatique

Module 77 : Fournitures

Module 78 : Utilitaires

Module 79 : Énergie

Module 80 : Restauration

Module 81 : Production

Module 82 : Transport

Module 83 : Déchets

Module 84 : Informatique

Module 85 : Fournitures

Module 86 : Utilitaires

Module 87 : Énergie

Module 88 : Restauration

Module 89 : Production

Module 90 : Transport

Module 91 : Déchets

Module 92 : Informatique

Module 93 : Fournitures

Module 94 : Utilitaires

Module 95 : Énergie

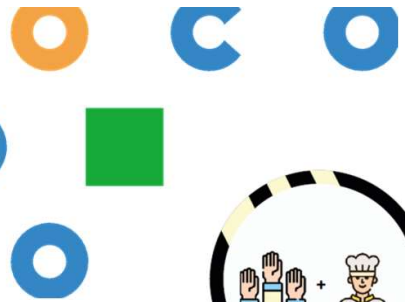
Module 96 : Restauration

Module 97 : Production

Module 98 : Transport

Module 99 : Déchets

Module 100 : Informatique



LE PÔLE 1

Objectif 1 : économiser de l'énergie grâce au chauffage.

LE PÔLE 1

Objectif 2 : baisser la facture d'électricité

LE PÔLE 2

Objectif 3 : moins de déchets

LE PÔLE 2

Objectif 4 : moins de viande à la cantine

LE PÔLE 2

Objectif 5: Sensibilisation au gaspillage alimentaire

L'objectif 0

Le PEBC, c'est tous les ans maintenant !!!

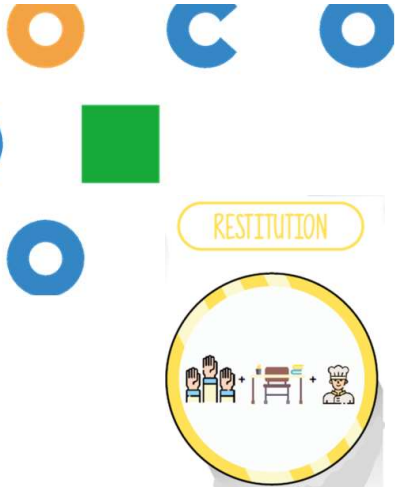
- Améliorer les questionnaires.
- Découvrir de nouveaux outils.
- Avoir des chiffres plus précis.
- Refaire un bilan tous les ans.

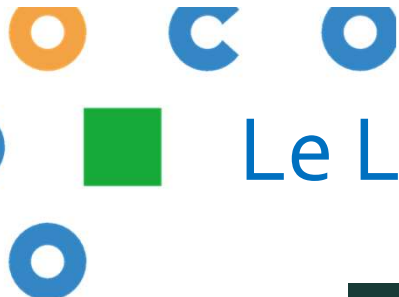
LE PÔLE 3

Objectif 6 : moins de CO2 dans les déplacements

LE PÔLE 4

Objectif 7 : Moins de vélédas, plus de woodys !





Le Label E3D



PROJET ETABLISSEMENT BAS CARBONE

Bonjour, le savez peut-être, l'année dernière, le collège Buisson a fait partie des 5 établissements français retenus pour participer à une expérimentation pilote, en partenariat avec les associations ABC et Avenir Climatique, financées par l'Adème. Ainsi, pendant l'année scolaire 2020-2021, un quinzaine d'élèves a réalisé le bilan Carbone de l'établissement.

Pourquoi un bilan carbone ?
L'accord de Paris sur le climat de 2015 a toujours pour objectif de limiter la hausse des températures à 2°C, voire 1,5°C en 2100 par rapport à l'ère préindustrielle (1880) : cela signifie être neutre en carbone en 2050, soit à peine 30 ans pour y parvenir.
A notre niveau, s'intéresser aux émissions des gaz à effet de serre qu'engendrent les activités du collège était nécessaire, c'est le premier objectif du Projet Etablissement Bas Carbone (PEBC).

Le PEBC s'est déroulé en 5 étapes :

- 1/ Une phase de sensibilisation : depuis leur élection fin septembre jusqu'en décembre, les élèves ont reçu une formation à distance (précautions sanitaires obligé) afin d'acquies les notions indispensables pour bien comprendre le changement climatique ! Au programme : énergie, activités humaines, climat, passage à l'action, comptabilité carbone, stratégies de transition. Et retour en présentiel avec la fresque du climat.
- 2/ La fameuse collecte de données : Début 2021, les élèves ont élaboré des questionnaires par pôle (énergie, restauration, mobilité, fournitures, bâtiments et informatique) afin de mener l'enquête en interrogeant les adultes du collège. Objectifs : récolter le maximum de données sur l'année 2019. Merci à Monsieur Barstier et Mme Delacroix d'avoir contribué à la réussite de ce bilan ! Et bravo aux élèves pour l'énergie déployée à compter tout ce que vous pouviez dans le collège !
- 3/ La phase de calcul : En avril, les éco-délégués ont pu remplir le calculateur fourni par les associations. Trouver les fameux et facteurs d'émission et obtenir le fameux et tant attendu **bilan carbone du collège** !

Le bilan du Collège Ferdinand Buisson s'élève ainsi à 467 tonnes de CO2eq pour l'année 2019, soit 0,7 tonne de CO2eq par personne.

Profil d'émissions du collège Ferdinand Buisson

Catégorie	Proportion
Transport	25%
Énergie	20%
Alimentation	15%
Matériaux	10%
Services	10%
Autres	15%

4/ Réflexions sur des actions de réduction : A partir de ce profil d'émission... pris forme avec des constats faits par les élèves (exemple : les professeurs rejettent peu de gaz à effet de serre de par leur mobilité que tous les élèves réunis !) et des réflexions menées sur des actions de réductions envisageables. Plein de bonnes idées à mettre en œuvre !

Et pour finir, une dernière étape :

5/ une phase de restitution
Les élèves ont été accueillis au lycée Pagnol pendant une semaine consacrée à l'écologie pour présenter le projet. Belle écoute d'une classe de seconde, qui a fini par les mettre à l'aise ! Puis les élèves ont de nouveau présenté le PEBC lors de la commission E3D, ayant accueilli un public restreint mais divers.

Et pour clore cette première année du PEBC, et en ce début d'année scolaire, alors que les 3 élèves de 3èmes et un élève de 6ème sont partis pour de nouvelles aventures, 10 éco-délégués restants ont eu le plaisir de découvrir l'Académie du climat, à une semaine de son inauguration. Nous pouvons retrouver leur intervention sur ce lien : <https://www.youtube.com/watch?v=5rhm0X0R0I>
#E3D_channel=AssociationBilanCarbone à 13:20.

Et maintenant que le bilan carbone 2020 est fait, tâchons de diminuer celui des prochaines années ! Place au plan d'action !

A partir de la semaine prochaine, le club « bas carbone » se réunira tous les jeudis de 17h à 18h. Tous les nouveaux éco-délégués commenceront par être formés aux enjeux climatiques... Les anciens « repartiront pendant ce temps de formation carbone du collège, sur la création de podcasts initiés l'année dernière. Puis, en partant en équipe pour les missions, ils décideront ensemble des actions à mener cette année et se mettront en équipe pour les mettre en place.

Nous ne perdrons pas des yeux certains événements déjà initiés au collège pour lesquels il aura un rôle d'éco-jury ou de « facilitateur » : le concours **Respire** des 6èmes (pour la 3ème année !), pourra être proposé et étudié.
Etre éco-délégué, vous l'aurez compris, nous amènera cette année encore vers de belles aventures.

Madame

A vous la parole !

Questions / réponses



A votre tour de parole, pensez à activer votre micro (et si vous le souhaitez votre caméra).
Rappel : ce webinaire est enregistré.

Bonne pratique : interventions courtes et centrées sur le sujet pour que le plus grand nombre puisse participer et que le timing soit respecté.
Poursuivons les échanges dans le chat !

2^{ème} année : 2021-2022

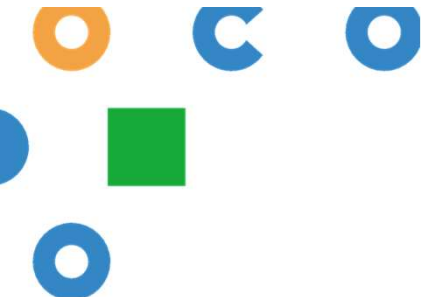


PROJET ETABLISSEMENT BAS CARBONE

Les mêmes partenaires



- et des étapes



Election des nouveaux écoD

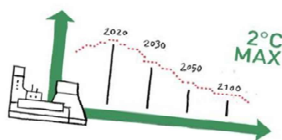


La 2^{ème} année du...

PROJET ETABLISSEMENT BAS CARBONE

Bonjour, chers parents, chers élèves, chers professeurs principaux,
Comme vous le savez peut-être, l'année dernière, le collège Buisson a fait partie des 5 établissements français retenus pour participer à une expérimentation pilote, en partenariat avec les associations ABC et Avenir Climatique*. Ainsi, pendant l'année scolaire 2020-2021, une quinzaine d'élèves a réalisé le bilan carbone de l'établissement.

L'accord de Paris sur le climat de 2015 a toujours l'ambition de limiter la hausse des températures à 2°C, voire 1,5°C en 2100 par rapport à l'ère préindustrielle (1880) : cela signifie être neutre en carbone en 2050, soit à peine 30 ans pour y parvenir.
A notre niveau, s'intéresser aux émissions des gaz à effet de serre qu'engendrent les activités du collège était nécessaire. Le bilan carbone 2020 est fait : diminuons celui des prochaines années ! Place au plan d'action !



Est alors recherché **1 élève** par classe, de la 6^{ème} à la 3^{ème} volontaire et super-motivé (il devra être élu par ses camarades) afin de devenir leur éco-délégué et ainsi faire partie de l'équipe **Bas Carbone**** du collège Buisson.

Ces élèves devront être prêts à s'investir à 300% au moins 1h par semaine, le jeudi de 17h à 18h. Votre présence sera obligatoire.

Détail du projet :

Tous les nouveaux éco-délégués commenceront par être formés aux enjeux climatiques ; et oui, il faut bien devenir un expert climatique pour s'activer à ce niveau-là. Les « anciens », vous repartirez pendant ce temps de formation nécessaire, sur la construction des podcasts initiés l'année dernière dans l'optique de les finaliser. Pendant ce temps de formation nécessaire, les anciens avanceront sur la production de podcasts initiée l'année dernière. Puis, en partant du bilan carbone du collège, nous déciderons ensemble des actions à mener cette année et les élèves se mettront en équipe pour les mettre en place.

Nous ne perdrons pas des yeux certains événements déjà initiés au collège pour lesquels vous aurez un rôle d'éco-jury ou de « facilitateur » : le concours **Respire** des 6èmes, le concours **Ma Petite Planète**, les clean-ups, etc. Bref, tout ce qui sera en faveur de l'environnement pourra être proposé et étudié.

Vous comprendrez qu'être éco-délégué, cette année encore, implique un réel engagement !
J'ai hâte de vous réunir (en salle 21),
A très bientôt,
Madame Anley

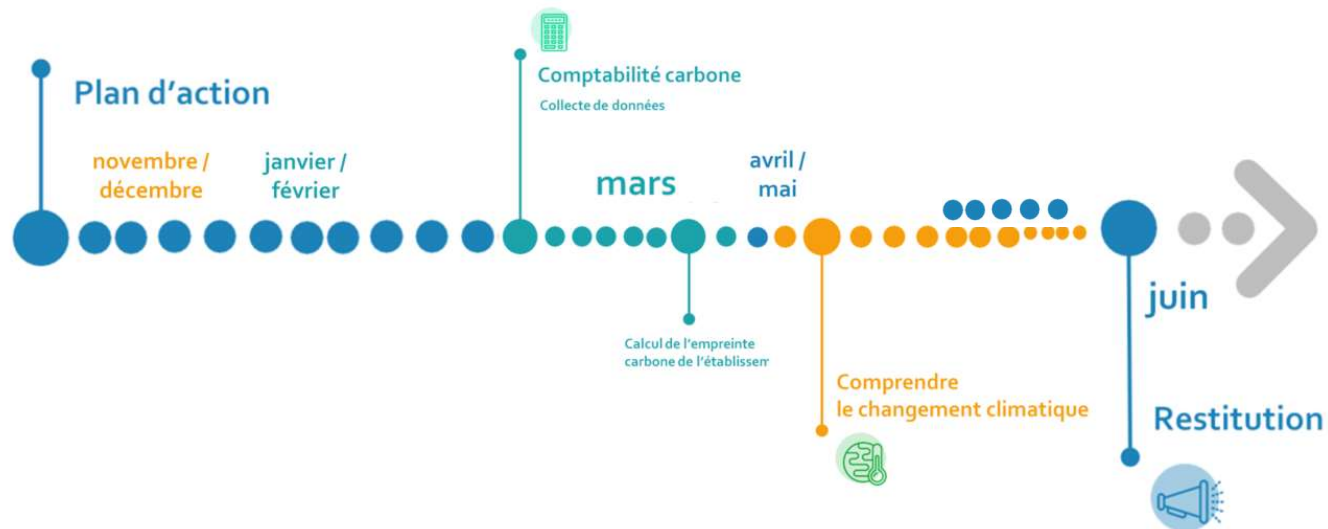
* ces deux associations sont financées par l'Académie, l'Agence de la Transition Ecologique
** ce nom est amené à changer selon vos propositions.

ÉCO-DÉLÉGUÉS

Collège Ferdinand Buisson

Un planning différent

2^{ème} année du PEBC au collège Ferdinand Buisson



Cible n°1 : la mobilité

Objectif : une mobilité 100% active

CLG FERDINAND BUISSON
Espace Professeurs - Mme ANLEY Sophie

Rencontres Parents/Profs | Emploi du temps | Communication

Voir les réponses

Afficher uniquement les personnes ayant répondu Afficher le nombre de réponses

Ce sondage est nominatif

Question 1
Bonjour à toi, élève de Buisson !
Les nouveaux éco-délégués souhaitent vous interroger au sujet de vos déplacements dans l'espoir de faire de ce collège... Un modèle ! Ils comptent donc sur **TOI** pour les renseigner sur **TA** situation. Par contre, veille à lire attentivement les indications ci-dessous pour nous faciliter la tâche ! Question 2 pour les externes et question 3 pour les demi-pensionnaires
La question 4, c'est si ta situation n'apparaît nulle part.

Merci pour la participation !

Destinataires	Classe	répondu	Oui, bien sûr	Oui, je préfère
Élèves : 178 / 203		59% (172)	69% (122)	31% (56)
Professeurs : 11 / 33		33% (11)	91% (10)	9% (1)

Partager les résultats du sondage | Fermer

Cible n°2 : la cantine

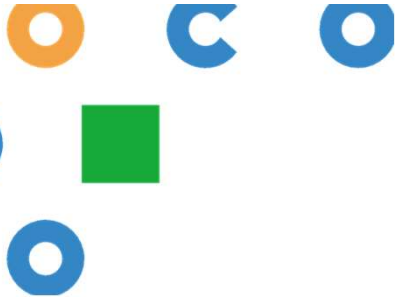
Objectif : réduire le gaspillage alimentaire



Cible n°3 : le chauffage

Objectif : changer nos comportements







Cible n°4 : les déchets



Objectif : participer à des sciences participatives et sensibiliser tout le collège !



Le comptabilité carbone et une sensibilisation imminente par les pairs !



<p>Pôle 1 - Energie</p> <p>Energie - Combustible</p> <p>Energie - Electricité</p> <p>Energie - Avancé</p>	<p>Pôle 2 - Déplacements</p> <p>Déplacement - Elèves</p> <p>Déplacement - Personnel</p> <p>Déplacement - Voyages scolaires</p>	<p>Pôle 3 - Restauration</p> <p>RESTAURATION - CANTINE</p> <p>RESTAURATION - DISTRIBUTEURS</p>	<p>Restauration - Transport</p> <p>Restauration - déchets organiques</p> <p>Restauration - autres déchets</p>	<p>Pôle 4 - Fournitures</p> <p>Fournitures - Articles de bureau et mobilier</p> <p>Fournitures - électronique et produits chimiques</p> <p>Fournitures - articles de sport</p>	<p>Pôle 5 - Immobilisations</p> <p>Immobilisations - Bâtiments</p> <p>Immobilisations - Equipement informatique</p>
---	--	---	--	--	--

Energie

La catégorie énergie se concentre sur la consommation d'énergie de Néelie au cours d'une année scolaire. Dans un premier temps, des données sur la consommation d'électricité et de chauffage seront collectées. Pour une approche complète, les consommations liées aux laboratoires de chimie seront également ajoutées.

Commençons

Déplacements

La catégorie Déplacements se concentre sur les émissions liées aux déplacements domicile-établissement des élèves, des enseignants et du personnel non enseignant, ainsi que les déplacements scolaires s'y en a.

En Cours

Restauration

Dans la catégorie Restauration, les élèves doivent calculer les émissions liées aux repas servis. Dans certaines écoles, des données sur les aliments vendus dans les cantines et les distributeurs automatiques seront également collectées.

En Cours

Fournitures

Dans la catégorie Fournitures, tout le matériel acheté pour l'année scolaire est inscrit. Ce sont pour la plupart des consommables ou des produits à courte durée de vie qui seront utilisés dans l'année et qu'il faudra racheter l'année prochaine.

Commençons

Fixed Assets

La catégorie immobilisations regroupe les bâtiments/rénovations et les biens capote "long terme" tels que les équipements informatiques, les machines de production, etc. Les émissions générées par la fabrication de ces biens sont étalées sur une période conventionnellement choisie (20 ans pour les bâtiments, 5 ans pour le matériel informatique).

Commençons

La suite au prochain épisode ;)



Cofinancé par le
programme Erasmus+
de l'Union européenne



Rejoignez-nous sur :
www.clickson.eu/fr

Ce projet a été financé avec le soutien de la Commission européenne.
La présente publication [Session de sensibilisation - Clicks On]
n'engage que son auteur et la Commission ne peut être tenue
responsable de l'usage qui pourrait être fait des informations qu'elle
contient.

Contact
pebc@clickson.eu

A vous la parole !

Questions / réponses



A votre tour de parole, pensez à activer votre micro (et si vous le souhaitez votre caméra).
Rappel : ce webinaire est enregistré.

Bonne pratique : interventions courtes et centrées sur le sujet pour que le plus grand nombre puisse participer et que le timing soit respecté.
Poursuivons les échanges dans le chat !

« Ecole en transition »

Frédéric Heissat

Chargé de mission EDD

frederick.heissat@reseau-canope.fr

Offre EMC / EDD de l'Atelier Canopé 40 :

<https://canope-landes.esidoc.fr/site/edd-emc>



Site web : <https://profsentransition.com/>

Contact : profsentransition@gmail.com

Venez échanger avec les 30k membres
du réseau sur notre groupe Facebook :

<https://www.facebook.com/groups/profsentransition/>