



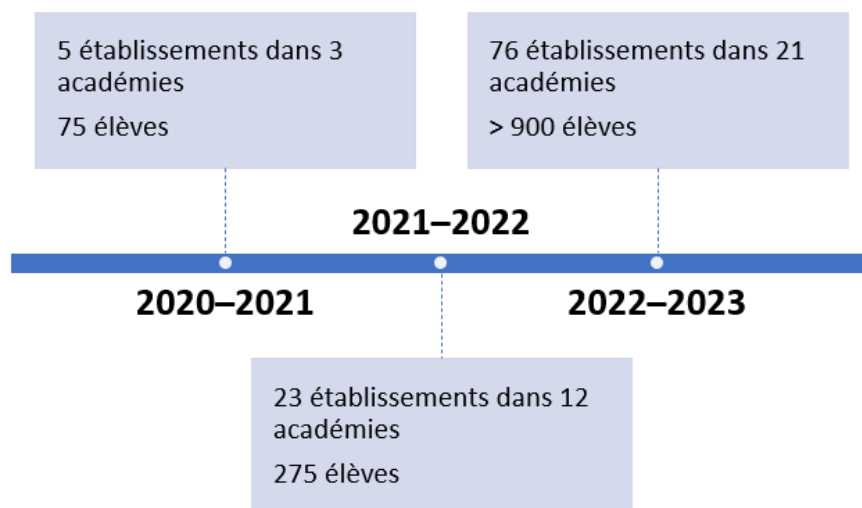
# PROJET ÉTABLISSEMENTS BAS CARBONE

## Rapport de synthèse 2021 - 2022 : RÉSUMÉ

Le Projet Établissements Bas Carbone (PEBC) sensibilise les collégiens et lycéens aux défis de l'urgence climatique par la mesure de l'empreinte carbone de leur établissement et la mise en place d'un plan d'action.

Soutenu par

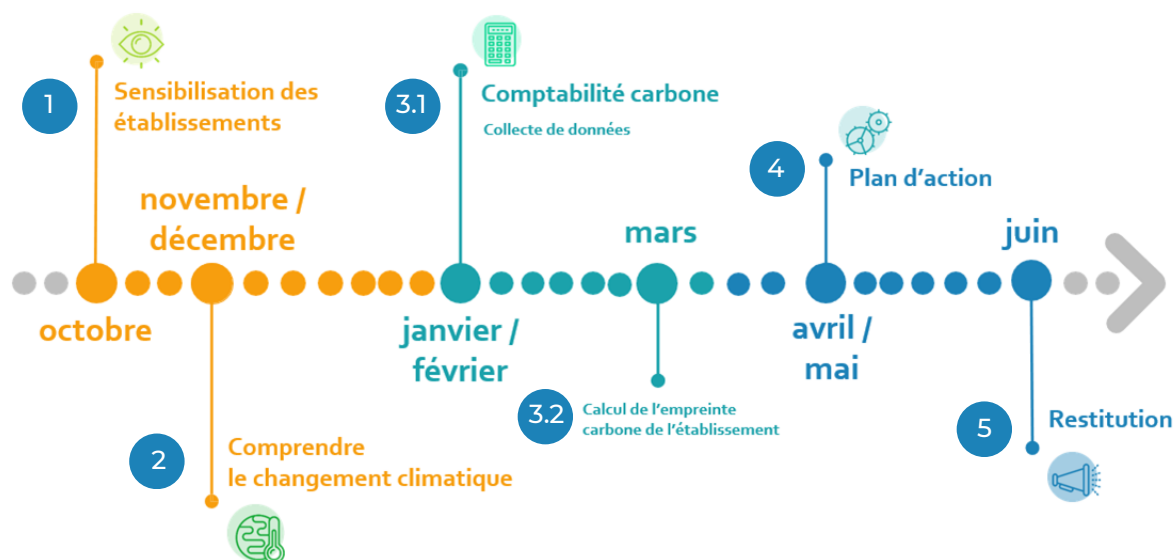
Depuis son lancement en septembre 2020, le Projet Etablissements Bas Carbone (PEBC) a réuni plus d'une centaine de collèges et lycées et plus de 1000 élèves autour de la comptabilité carbone. En proposant des contenus pédagogiques et ludiques à la fois, le PEBC offre une démarche complète et complémentaire des programmes scolaires pour favoriser la sensibilisation aux enjeux du climat et de l'énergie.



## Un calendrier adapté au rythme scolaire

5 phases d'octobre à juin :

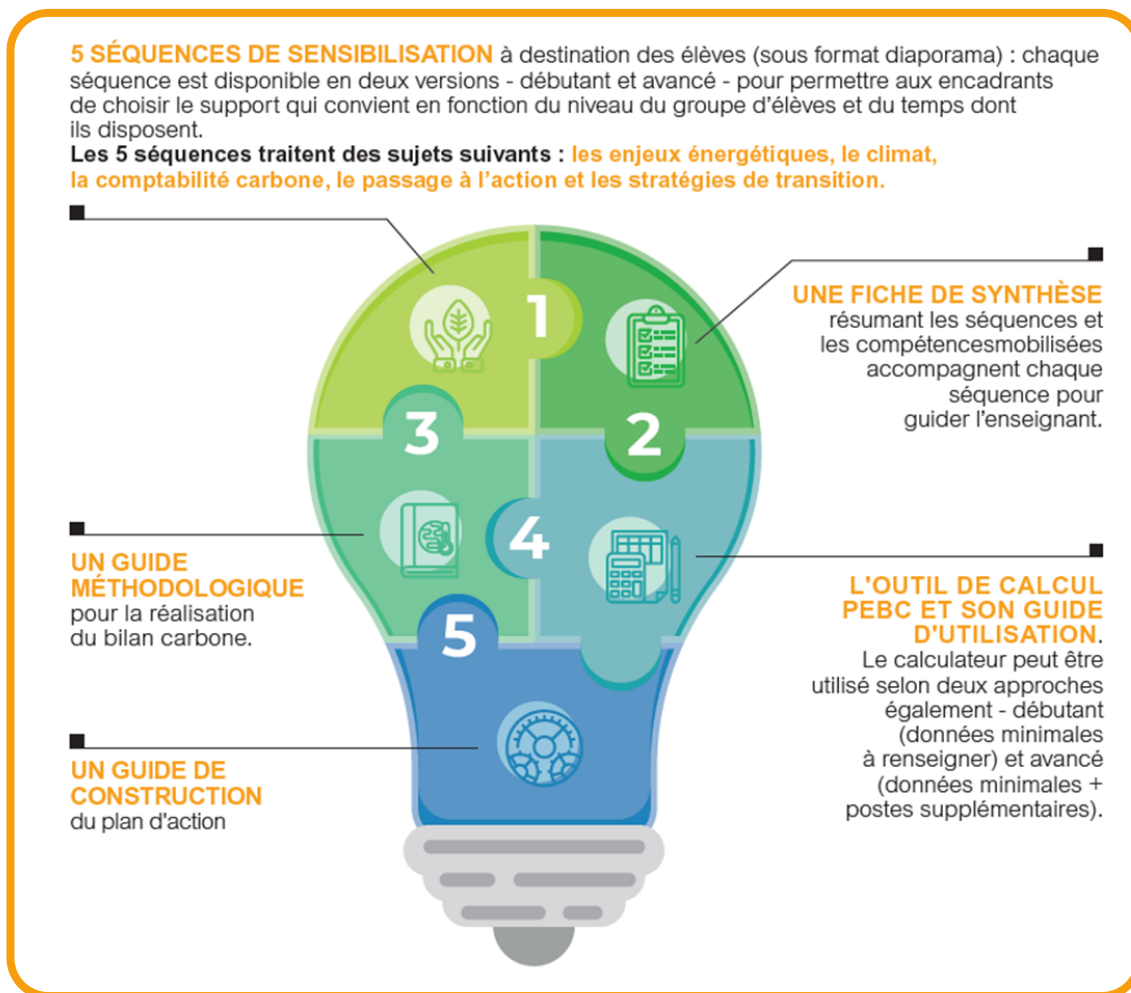
1. Acculturation des enseignants à la démarche
2. Sensibilisation des élèves aux enjeux climat
3. Réalisation du bilan carbone de l'établissement
4. Elaboration d'un plan d'action pour l'établissement
5. Restitution des travaux



## Des outils et ressources variées

Le kit pédagogique contient l'ensemble des ressources nécessaires à la réalisation du PEBC.

Le kit se compose de 5 séquences qui alimentent les 5 phases du projet.



## Focus sur...

Lycée Blaise Pascal, Longuenesse (62).

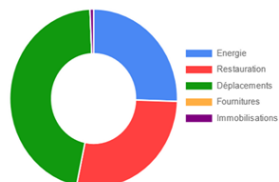


### PROFIL D'ÉMISSIONS (kgCO<sub>2</sub>e)

LE TOTAL

2322102 kgCO<sub>2</sub>e

Simplified



Energie

592412 (kgCO<sub>2</sub>e)

Restauration

645136 (kgCO<sub>2</sub>e)

Déplacements

1068897 (kgCO<sub>2</sub>e)

Fournitures

13 (kgCO<sub>2</sub>e)

Immobilisations

15644 (kgCO<sub>2</sub>e)

Le petit groupe de terminales et premières et leur professeur de philosophie ont mené un PEBC quasi complet pour une première participation, bravo à eux ! Le profil de leurs émissions semble présenter cependant quelques oublis. La collecte de données des postes **Fournitures et Immobilisations** semble ne pas avoir été menée à son terme ; à l'inverse, les postes **Energie, Restauration et Déplacements** paraissent avoir été surestimés. Voici peut-être un axe d'amélioration pour leur prochain PEBC ?

Toujours est-il que l'enthousiasme de cet établissement reste précieux pour la suite : élaborer une plateforme de covoiturage, limiter le gaspillage alimentaire en sensibilisant les élèves et personnels et augmenter le nombre et la qualité des repas végétariens en cantine : voilà des leviers d'action pertinents pour réduire leurs émissions de GES !

## Focus sur...

### Collège Simone Veil, Poisy (74).



ACADÉMIE DE GRENOBLE  
Liberté  
Égalité  
Fraternité

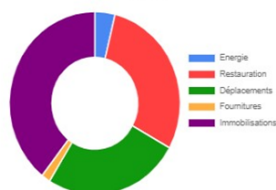
Crédit photo : Hautesavoie.fr

#### PROFIL D'ÉMISSIONS (kgCO<sub>2</sub>e)

LE TOTAL

606452 kgCO<sub>2</sub>e

Simplified



Energie

23258 (kgCO<sub>2</sub>e)

Restauration

177391 (kgCO<sub>2</sub>e)

Déplacements

156375 (kgCO<sub>2</sub>e)

Fournitures

10225 (kgCO<sub>2</sub>e)

Immobilisations

239203 (kgCO<sub>2</sub>e)

Composé d'une vingtaine d'élèves et de leur documentaliste, le groupe a mené le PEBC de bout en bout.

Son empreinte carbone ne pâtit pas d'erreur majeure et constitue déjà une base sérieuse pour l'élaboration d'un premier plan d'action.

Mais surtout ! Les élèves ont redoublé d'imagination et d'efforts pour exposer leurs réalisations, que ce soit à travers un article de la presse locale ou encore par leur succès au prix de l'éducation au développement durable remis par Jean Jouzel lors du Forum International Météo et Climat !





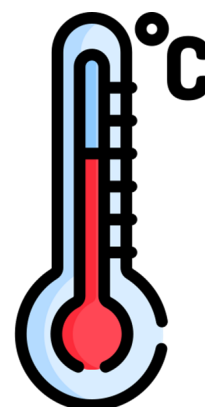
## Le PEBC en 2022 : des actions impactantes !



Création d'un potager pour sensibiliser au besoin d'une nourriture locale – Lycée Hélène Boucher, Paris (75)



Friperie solidaire - Ferdinand Buisson, Juvisy-sur-Orge (91)



Baisse du chauffage de 1°C pour diminuer les émissions de GES – Collège Ferdinand Buisson, Juvisy-sur-Orge (91)

## Le PEBC en 2022 : un résumé

### Un rythme de travail régulier

- **Phase 1** : 1 séance d'environ 1h30
- **Phases 2 à 5** : 1 à 2 séances par mois (1 à 2h/séance selon la fréquence choisie)

### Des groupes de travail hétérogènes

- 20 collégiens de la 6<sup>e</sup> à la 3<sup>e</sup>
- 4 éco-délégués de lycée
- 7 éco-délégués de collège
- 13 éco-délégués de collège
- 25 éco-délégués
- 7 lycéens

### Une communauté soudée

La communauté PEBC, qu'est-ce que c'est ?

- Les collèges et lycées : les élèves, les enseignants et l'ensemble des personnels non-éducatifs
- L'ABC et Avenir Climatique
- Les partenaires officiels du projet

La communauté PEBC, pourquoi ?

- Partager ses expérience et savoir-faire avec d'autres établissements et bénéficier de leurs retours
- S'inspirer des actions mises en place par d'autres établissements
- Mieux comprendre certains points méthodologiques et se familiariser avec la comptabilité carbone
- Un outil Erasmus+ autour duquel échanger et partager ses expertises et interrogations : eTwinning



### Des modes de restitution créatifs

- Publication de messages tout au long de l'année sur le blog du collège
- Réunions de restitution auprès du Conseil d'administration de l'établissement
- Publication d'une double-page au sein du journal interne « En vélib' Simone » (Collège Simone Veil, Poisy)
- Présentation lors de divers événements (Évènement de clôture du PEBC à l'Académie du climat – Paris, Forum International Météo et Climat...)
- Témoignages d'expérience publiés dans la presse quotidienne régionale (plusieurs articles parus dans *Le Dauphiné Libéré* consacrés au Collège Simone Veil de Poisy)

## 7 bonnes raisons de participer au PEBC !

- 1 **Réaliser le Bilan Carbone® de son établissement** pour entamer une vraie transformation de l'école mais aussi pour mobiliser le plus grand nombre et travailler sur un cas concret. Ce diagnostic illustré par la comptabilisation de ses émissions de gaz à effet de serre permet d'impulser une dynamique globale mais surtout de mesurer sur le long terme l'efficacité des actions de réduction de ses émissions mises en place au fil du temps.
- 2 **Un kit pédagogique "clés en main"** proposé par le PEBC qui contient toutes les ressources nécessaires aux différents âges que nous ciblons (adultes, lycéens, collégiens). Il permet l'implication de l'ensemble des parties prenantes que sont les élèves, les enseignants, les assistants d'éducation, les agents techniques ou de cantine et bien évidemment l'équipe de direction permet de sensibiliser tout un chacun aux problématiques et aux solutions que la transition écologique pourra engendrer.
- 3 **Faire partie des 7 700 établissements français labellisés E3D** (Établissement en Démarche globale de Développement Durable) et **répondre aux Objectifs de Développement Durable** fixés par l'ONU. Nombreux sont nos collèges et lycées qui ont pu obtenir ce label grâce au PEBC ou qui ont pu franchir un niveau plus rapidement. À noter que la démarche E3D ressemble en tous points à celle proposée par le PEBC (<https://edd.ac-versailles.fr/spip.php?article434>).
- 4 **Créer une communauté éducative dans sa région** pour inscrire son établissement dans une dynamique environnementale et accroître la prise de conscience de ces enjeux en compagnie d'établissements avoisinants. Cela incite à l'action en mutualisant les moyens et en partageant les bonnes pratiques de chacun.
- 5 **Réduire les coûts de fonctionnement de son établissement** est une autre des conséquences induites par la mise en place d'actions de réduction de ses émissions de gaz à effet de serre. *Exemple : un collège a baissé son chauffage de 1°C (20°C à 19°C) et a vu sa facture énergétique baisser de 7 000 € !*
- 6 **Adapter son établissement au changement climatique** et augmenter sa capacité de résilience. En instaurant d'ores et déjà des actions en faveur d'une sobriété énergétique, il est plus facile d'anticiper l'avenir et de rendre le quotidien des élèves et personnels plus agréable.
- 7 **S'inscrire dans le cadre du dispositif « éco-délégué »** mis en place par le Ministère de l'Éducation Nationale pour que les élèves soient formés à la prise en compte des enjeux de transition écologique au sein de leur établissement. Des missions leur sont confiées pour apporter une signification à leur statut ainsi que pour représenter l'engagement environnemental de leur établissement.

